



DZIENNIK URZĘDOWY

WOJEWÓDZTWA PODKARPACKIEGO

Rzeszów, dnia 29 czerwca 2016 r.

Poz. 2028

ZARZĄDZENIE REGIONALNEGO DYREKTORA OCHRONY ŚRODOWISKA W RZESZOWIE

z dnia 28 czerwca 2016 r.

w sprawie ustanowienia planu zadań ochronnych dla obszaru Natura 2000 Ladzin PLH180038

Na podstawie art. 28 ust. 5 ustawy z dnia 16 kwietnia 2004 r. o ochronie przyrody (Dz. U. z 2015 r. poz. 1651 z późn. zm.) zarządza się, co następuje:

§ 1. 1. Ustanawia się plan zadań ochronnych dla obszaru Natura 2000 Ladzin PLH180038 zwanego dalej „obszarem Natura 2000”.

2. Plan zadań ochronnych obejmuje cały obszar Natura 2000.

§ 2. Opis granic obszaru Natura 2000 zawiera załącznik nr 1 do zarządzenia.

§ 3. Mapę obszaru Natura 2000 zawiera załącznik nr 2 do zarządzenia.

§ 4. Identyfikację istniejących i potencjalnych zagrożeń dla zachowania właściwego stanu ochrony siedliska przyrodniczego oraz gatunków zwierząt i ich siedlisk, będących przedmiotami ochrony obszaru Natura 2000, zawiera załącznik nr 3 do zarządzenia.

§ 5. Cele działań ochronnych, zawiera załącznik nr 4 do zarządzenia.

§ 6. Działania ochronne ze wskazaniem podmiotów odpowiedzialnych za ich wykonanie i obszarów ich wdrażania zawierają załączniki nr 5 i 7 do zarządzenia.

§ 7. Wskazania do zmian w dokumentach planistycznych niezbędne do utrzymania bądź odtworzenia właściwego stanu ochrony siedlisk przyrodniczych oraz gatunków roślin i zwierząt, dla których ochrony został wyznaczony obszar Natura 2000 zawiera załącznik nr 6 do zarządzenia.

§ 8. Zarządzenie wchodzi w życie po upływie 14 dni od dnia ogłoszenia.

**Regionalny Dyrektor Ochrony Środowiska
w Rzeszowie**

Lech Kotkowski

**Załącznik nr 1
do zarządzenia
Regionalnego Dyrektora
Ochrony Środowiska w Rzeszowie**

Opis granic obszaru Natura 2000

(sporządzono w oparciu o układ współrzędnych płaskich prostokątnych PL-1992, zgodnie z § 3 ust. 1 pkt. 4 rozporządzenia Rady Ministrów z dnia 15 października 2012 r. w sprawie państwowego systemu odniesień przestrzennych Dz. U. poz. 1247).

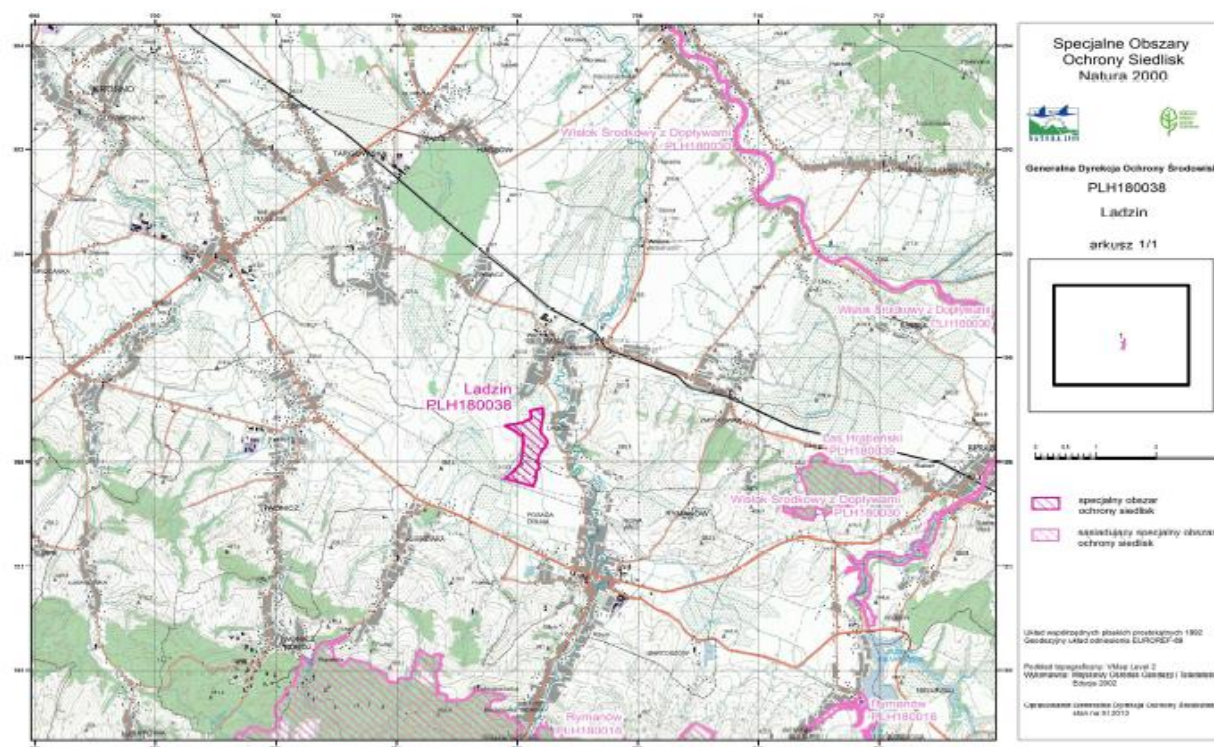
Lp.	X	Y
1.	196380,69	706098,77
2.	196453,64	706097,39
3.	196487,45	706093,22
4.	196533,30	706085,81
5.	196528,67	706076,54
6.	196510,60	706064,04
7.	196507,82	706062,19
8.	196518,01	706047,83
9.	196529,13	706032,08
10.	196534,69	706029,77
11.	196540,71	706025,60
12.	196572,67	705989,01
13.	196612,96	705932,97
14.	196636,12	705897,77
15.	196656,50	705864,42
16.	196675,02	705832,93
17.	196683,82	705810,70
18.	196702,35	705803,29
19.	196724,11	705915,83
20.	196729,67	705954,27
21.	196748,89	706043,20
22.	196763,71	706097,39
23.	196771,59	706113,60
24.	196801,69	706154,82
25.	196834,11	706231,24
26.	196983,02	706215,02
27.	197010,34	706274,31
28.	197023,31	706345,63
29.	197038,59	706417,42
30.	196904,97	706431,78
31.	196837,59	706419,74
32.	196724,35	706402,14
33.	196649,32	706390,10
34.	196580,08	706386,39
35.	196568,50	706388,71
36.	196560,62	706392,41
37.	196452,02	706471,61
38.	196420,52	706495,23
39.	196410,33	706498,47
40.	196374,21	706498,47

Lp.	X	Y
41.	196354,75	706493,38
42.	196344,56	706488,28
43.	196320,48	706473,92
44.	196291,07	706454,94
45.	196278,36	706441,03
46.	196266,52	706428,07
47.	196251,24	706415,57
48.	196242,44	706416,03
49.	196229,01	706412,79
50.	196203,07	706394,26
51.	196184,55	706378,98
52.	196133,37	706356,29
53.	196070,38	706349,34
54.	196029,39	706333,13
55.	195949,27	706352,12
56.	195892,30	706366,47
57.	195846,22	706321,55
58.	195833,25	706314,60
59.	195768,64	706311,36
60.	195699,17	706309,97
61.	195660,96	706308,12
62.	195642,43	706300,24
63.	195581,76	706276,62
64.	195559,06	706269,21
65.	195534,34	706265,59
66.	195544,01	706237,26
67.	195615,75	706027,69
68.	195649,22	705929,99
69.	195658,72	705894,61
70.	195661,80	705883,11
71.	195685,40	705795,21
72.	195708,89	705823,20
73.	195732,98	705847,28
74.	195776,28	705884,34
75.	195861,50	705959,37
76.	195906,19	705994,57
77.	195986,32	706051,53
78.	196015,96	706059,87
79.	196143,79	706077,01
80.	196243,37	706087,20

Lp.	X	Y
81.	196342,94	706097,39
82.	196345,82	706097,49
83.	196380,69	706098,77

Załącznik nr 2
do zarządzenia
Regionalnego Dyrektora
Ochrony Środowiska w Rzeszowie

Mapa obszaru Natura 2000



Załącznik nr 3
do zarządzenia
Regionalnego Dyrektora
Ochrony Środowiska w Rzeszowie

Identyfikacja istniejących i potencjalnych zagrożeń dla zachowania właściwego stanu ochrony siedlisk przyrodniczych oraz gatunków zwierząt i ich siedlisk będących przedmiotami ochrony.

Lp.	Przedmiot ochrony	Zagrożenia		Opis zagrożeń
		Istniejące	Potencjalne	
Siedliska przyrodnicze				
1.	6510 Nizowe i górskie, świeże łąki użytkowane ekstensywnie (<i>Arrhenatherion elatioris</i>)	A02 Zmiana sposobu uprawy A03.03 Zaniechanie / brak koszenia E06 Inne rodzaje aktywności człowieka związane z urbanizacją, przemysłem etc. J02.01 Zasypywanie terenu, melioracje i osuszanie – ogólnie K02.01 Zmiana składu gatunkowego (sukcesja)	A03.01 Intensywne koszenie lub intensyfikacja B01 Zalesianie terenów otwartych. I01 Obce gatunki inwazyjne	<u>Istniejące:</u> A02 Zmiana sposobu uprawy (zmiana sposobu użytkowania np. przekształcenie w grunt orny spowoduje zmniejszenie/utratę arealu siedliska gatunku). A03.03 Zaniechanie / brak koszenia (zaprzestanie użytkowania skutkuje uruchomieniem procesów sukcesji; w pierwszym rzędzie zagrożone są płaty trudniej dostępne). E06 Inne rodzaje aktywności człowieka związane z urbanizacją, przemysłem etc. (lokowanie w obrębie siedliska jakichkolwiek obiektów budowlanych np. elektrowni wiatrowych prowadzi do zmniejszenia arealu) J02.01 Zasypywanie terenu, melioracje i osuszanie – ogólnie (obniżanie poziomu wód gruntowych doprowadzi do wycofania roślin wilgociolubnych i zmiany charakteru siedliska). K02.01 Zmiana składu gatunkowego {sukcesja} (procesy sukcesyjne, uruchomione wskutek braku użytkowania). <u>Potencjalne:</u> A03.01 Intensywne koszenie lub intensyfikacja (zbyt wczesne koszenie – przed 15 czerwca). B01 Zalesianie terenów otwartych. I01 Obce gatunki inwazyjne (wskutek zaprzestania koszenia rozprzestrzeniają się ekspansywne gatunki obcego pochodzenia, m.in. nawłoc późna).

Gatunki zwierząt				
2.	1060 Czerwończyk nieparek <i>Lycaena dispar</i>	A02 Zmiana sposobu uprawy A03.03 Zaniechanie / brak koszenia E06 Inne rodzaje aktywności człowieka związane z urbanizacją, przemysłem etc. J02.01 Zasypywanie terenu, melioracje i osuszanie – ogólnie K02.01 Zmiana składu gatunkowego (sukcesja)	A03.01 Intensywne koszenie lub intensyfikacja A07 Stosowanie biocydów, hormonów i substancji chemicznych B01 Zalesianie terenów otwartych F05.06 Zbieranie w celach kolekcjonerskich	<u>Istniejące:</u> A02 Zmiana sposobu uprawy (zmiana sposobu użytkowania np. przekształcenie w grunt orny spowoduje zmniejszenie/utratę arealu siedliska gatunku). A03.03 Zaniechanie / brak koszenia (zaprzestanie koszenia prowadzi do uruchomienia procesów sukcesyjnych, które mogą doprowadzić do zaniku stanowisk). E06 Inne rodzaje aktywności człowieka związane z urbanizacją, przemysłem etc. (lokowanie w obrębie siedliska gatunku jakichkolwiek obiektów budowlanych np. elektrowni wiatrowych prowadzi do zmniejszenia arealu siedliska dostępnego dla gatunku) J02.01 Zasypywanie terenu, melioracje i osuszanie – ogólnie (osuszanie łąk podmokłych eliminuje siedliska preferowane przez nieparka) K02.01 Zmiana składu gatunkowego (sukcesja) (może następować w konsekwencji braku lub zaniedbania koszenia; wkraczanie roślinności krzewiastej wyeliminuje siedliska nieleśne preferowane przez gatunek). <u>Potencjalne:</u> A03.01 Intensywne koszenie lub intensyfikacja (koszenie zbyt częste i zbyt niskie prowadzi do niszczenia przyziemnych liści szczawiu, na których mogą znajdować się złożenia jaj nieparka); A07 Stosowanie biocydów, hormonów i substancji chemicznych (pestycydy w każdej postaci zastosowane w okresie rozwoju młodych gąsienic doprowadzą do wyginięcia gatunku). B01 Zalesianie terenów otwartych (zalesianie eliminuje siedliska preferowane przez nieparka); F05.06 Zbieranie w celach kolekcjonerskich (powoduje osłabianie lokalnych populacji nieparka).
3.	1061 Modraszek nausitous <i>Phengaris nausithous</i>	A02 Zmiana sposobu uprawy A03.03 Zaniechanie / brak koszenia E06 Inne rodzaje aktywności człowieka związane z urbanizacją, przemysłem etc.	A03.01 Intensywne koszenie lub intensyfikacja A07 Stosowanie biocydów, hormonów i substancji chemicznych B01 Zalesianie terenów otwartych F05.06 Zbieranie w celach kolekcjonerskich	<u>Istniejące:</u> A02 Zmiana sposobu uprawy (zmiana sposobu użytkowania np. przekształcenie w grunt orny spowoduje zmniejszenie/utratę arealu siedliska gatunku). A03.03 Zaniechanie / brak koszenia (zaniechanie koszenia prowadzi do uruchomienia procesów sukcesyjnych, eliminujących gatunek żywicielski i odpowiednie gatunki mrówek). E06 Inne rodzaje aktywności człowieka związane z urbanizacją, przemysłem etc. (lokowanie w obrębie siedliska gatunku jakichkolwiek

		J02.01 Zasypywanie terenu, melioracje i osuszanie – ogólnie K02.01 Zmiana składu gatunkowego (sukcesja)		<p>objektów budowlanych np. elektrowni wiatrowych prowadzi do zmniejszenia arealu siedliska dostępnego dla gatunku)</p> <p>J02.01 Zasypywanie terenu, melioracje i osuszanie – ogólnie (osuszanie łąk wilgotnych eliminuje siedliska preferowane przez gatunek).</p> <p>K02.01 Zmiana składu gatunkowego {sukcesja} (następuje wskutek zaprzestania koszenia; wkraczanie gatunków krzewiastych i ziołoroślowych wyeliminuje roślinę żywicielską i gatunki mrówek gospodarzy).</p> <p><u>Potencjalne:</u></p> <p>A03.01 Intensywne koszenie lub intensyfikacja (koszenie zbyt częste w nieodpowiednich terminach może doprowadzić do zaniku siedliska gatunku).</p> <p>A07 Stosowanie biocydów, hormonów i substancji chemicznych (pestycydy w każdej postaci zastosowane w okresie rozwoju młodych gąsienic doprowadzą do wyginięcia gatunku).</p> <p>B01 Zalesianie terenów otwartych (zalesianie eliminuje siedliska preferowane przez gatunek).</p> <p>F05.06 Zbieranie w celach kolekcjonerskich (powoduje osłabianie lokalnych populacji).</p>
4.	1059 Modraszek telejus <i>Phengaris telejus</i>	A02 Zmiana sposobu uprawy A03.03 Zaniechanie / brak koszenia E06 Inne rodzaje aktywności człowieka związane z urbanizacją, przemysłem etc. J02.01 Zasypywanie terenu, melioracje i osuszanie – ogólnie K02.01 Zmiana składu gatunkowego (sukcesja)	A03.01 Intensywne koszenie lub intensyfikacja A07 Stosowanie biocydów, hormonów i substancji chemicznych B01 Zalesianie terenów otwartych F05.06 Zbieranie w celach kolekcjonerskich	<p><u>Istniejące:</u></p> <p>A02 Zmiana sposobu uprawy (zmiana sposobu użytkowania np. przekształcenie w grunt orny spowoduje zmniejszenie/utratę arealu siedliska gatunku).</p> <p>A03.03 Zaniechanie / brak koszenia (zaniechanie koszenia prowadzi do uruchomienia procesów sukcesyjnych, eliminujących gatunek żywicielski i odpowiednie gatunki mrówek).</p> <p>E06 Inne rodzaje aktywności człowieka związane z urbanizacją, przemysłem etc. (lokowanie w obrębie siedliska gatunku jakichkolwiek obiektów budowlanych np. elektrowni wiatrowych prowadzi do zmniejszenia arealu siedliska dostępnego dla gatunku)</p> <p>J02.01 Zasypywanie terenu, melioracje i osuszanie – ogólnie (osuszanie łąk wilgotnych eliminuje siedliska preferowane przez gatunek).</p> <p>K02.01 Zmiana składu gatunkowego {sukcesja} (następuje wskutek zaprzestania koszenia; wkraczanie gatunków krzewiastych i ziołoroślowych wyeliminuje roślinę żywicielską i gatunki mrówek gospodarzy).</p> <p><u>Potencjalne:</u></p>

				<p>A03.01 Intensywne koszenie lub intensyfikacja (koszenie zbyt częste w nieodpowiednich terminach może doprowadzić do zaniku siedliska gatunku).</p> <p>A07 Stosowanie biocydów, hormonów i substancji chemicznych (pestycydy w każdej postaci zastosowane w okresie rozwoju młodych gąsienic doprowadzą do wyginięcia gatunku).</p> <p>B01 Zalesianie terenów otwartych (zalesianie eliminuje siedliska preferowane przez gatunek).</p> <p>F05.06 Zbieranie w celach kolekcjonerskich (powoduje osłabianie lokalnych populacji).</p>
--	--	--	--	--

Załącznik nr 4
do zarządzenia
Regionalnego Dyrektora
Ochrony Środowiska w Rzeszowie

Cele działań ochronnych

Lp.	Przedmiot ochrony	Cele działań ochronnych
1.	6510 Nizowe i górskie, świeże łąki użytkowane ekstensywnie (<i>Arrhenatherion elatioris</i>)	Utrzymanie aktualnego areалу siedliska lub jego powiększenie (min. 48,83 ha). Utrzymanie bogatego składu florystycznego siedliska i udziału roślin wilgociolubnych.
2.	1060 Czerwończyk nieparek <i>Lycaena dispar</i>	Zachowanie stanowisk i siedlisk gatunku w obrębie obszaru.
3.	1061 Modraszek nausitous <i>Phengaris nausithous</i>	Zachowanie stanowisk i siedlisk gatunku w obszarze.
4.	1059 Modraszek telejus <i>Phengaris telejus</i>	Zachowanie stanowisk i siedlisk gatunku w obszarze.

Załącznik nr 5
do zarządzenia
Regionalnego Dyrektora
Ochrony Środowiska w Rzeszowie

Działania ochronne ze wskazaniem podmiotów odpowiedzialnych za ich wykonanie i obszarów ich wdrażania.

Lp.	Przedmiot ochrony	Działania ochronne	Obszar wdrażania	Podmiot odpowiedzialny za wykonanie
<i>Dotyczące ochrony czynnej siedlisk przyrodniczych, gatunków zwierząt i ich siedlisk oraz związane z utrzymaniem lub modyfikacją metod gospodarowania</i>				
1.	Wszystkie przedmioty ochrony	Działania informacyjne - oznakowanie granic obszaru tablicami informacyjnymi. Ich doraźna wymiana lub konserwacja. Oznakowanie – 2-3 rok obowiązywania planu, utrzymanie – przez pozostały okres obowiązywania planu	Na granicy, przy drogach prowadzących do obszaru	Sprawujący nadzór nad obszarem Natura 2000
2.		Działania edukacyjne – wykonanie i ustawienie tablicy informacyjnej o obszarze, wydanie ulotek informacyjnych, prelekcje, spotkania, działalność promocyjna (2-3 cykle). Dostosowane do potrzeb, przez cały okres obowiązywania PZO.	Tablica edukacyjna – przy głównej drodze prowadzącej do obszaru, spotkania w okolicznych szkołach zainteresowanych tego rodzaju współpracą.	Sprawujący nadzór nad obszarem Natura 2000 we współpracy z lokalnymi samorządami
3.	6510 Niżowe i górskie, świeże łąki użytkowane ekstensywnie (<i>Arrhenatherion</i>)	<u>Obligatoryjne</u> Zachowanie siedliska przyrodniczego poprzez ekstensywne użytkowanie kośne, kośno-pastwiskowe lub pastwiskowe.	Areál siedliska w obszarze (zgodnie z zał. nr 7)	Właściciel lub użytkownik gruntu

4.	<i>elatioris</i>)	<p><u>Fakultatywne</u> Użytkowanie zgodne z wymogami odpowiedniego pakietu rolno-środowiskowo-klimatycznego w ramach obowiązującego PROW, ukierunkowanego na ochronę siedlisk przyrodniczych i siedlisk gatunków (optymalny termin koszenia to druga połowa września lub październik). Zadanie należy realizować corocznie.</p> <p>Działanie wspólne dla wszystkich przedmiotów ochrony.</p>	<p>Areał siedliska w obszarze (zgodnie z zał. nr 7)</p>	<p>Właściciel lub użytkownik gruntu na podstawie umowy zawartej z organem sprawującym nadzór nad obszarem Natura 2000 albo na podstawie zobowiązania podjętego w związku z korzystaniem z programów wsparcia z tytułu obniżenia dochodowości, a w odniesieniu do gruntów stanowiących własność Skarbu Państwa lub własność jednostek samorządu terytorialnego, zarządcą nieruchomości w związku z wykonywaniem obowiązków z zakresu ochrony środowiska na podstawie przepisów prawa albo w przypadku braku tych przepisów na podstawie porozumienia zawartego z organem sprawującym nadzór nad obszarem Natura 2000.</p>
5.	1060 Czerwończyk nieparek <i>Lycena dispar</i>	<p><u>Obligatoryjne</u> Zachowanie siedliska gatunku poprzez ekstensywne użytkowanie kośne, kośno-pastwiskowe lub pastwiskowe.</p>	<p>Areał siedlisk 6510 i 6410 w obszarze (zgodnie z zał. nr 7)</p>	<p>Właściciel lub użytkownik gruntu</p>
6.		<p><u>Fakultatywne</u> Użytkowanie zgodne z wymogami odpowiedniego pakietu rolno-środowiskowo-klimatycznego w ramach obowiązującego PROW, ukierunkowanego na ochronę siedlisk przyrodniczych i siedlisk gatunków (optymalny termin koszenia to druga połowa września lub październik). Zadanie należy realizować corocznie.</p> <p>Działanie wspólne dla wszystkich przedmiotów ochrony.</p>	<p>Areał siedlisk 6510 i 6410 w obszarze (zgodnie z zał. nr 7)</p>	<p>Właściciel lub użytkownik gruntu na podstawie umowy zawartej z organem sprawującym nadzór nad obszarem Natura 2000 albo na podstawie zobowiązania podjętego w związku z korzystaniem z programów wsparcia z tytułu obniżenia dochodowości, a w odniesieniu do gruntów stanowiących własność Skarbu Państwa lub własność jednostek samorządu terytorialnego, zarządcą nieruchomości w związku z wykonywaniem obowiązków z zakresu ochrony środowiska na podstawie przepisów prawa albo w przypadku braku tych przepisów na podstawie porozumienia zawartego z organem sprawującym nadzór nad obszarem Natura 2000.</p>

7.	1061 Modraszek nausitous <i>Phengaris</i> <i>nausithous</i>	<u>Obligatoryjne</u> Zachowanie siedliska gatunku poprzez ekstensywne użytkowanie kośne, kośno-pastwiskowe lub pastwiskowe	Areal siedlisk 6510 i 6410 w obszarze (zgodnie z zał. nr 7)	Właściciel lub użytkownik gruntu
8.		<u>Fakultatywne</u> Użytkowanie zgodne z wymogami odpowiedniego pakietu rolno-środowiskowo-klimatycznego w ramach obowiązującego PROW, ukierunkowanego na ochronę siedlisk przyrodniczych i siedlisk gatunków (optymalny termin koszenia to druga połowa września lub październik). Zadanie należy realizować corocznie. Działanie wspólne dla wszystkich przedmiotów ochrony.	Areal siedlisk 6510 i 6410 w obszarze (zgodnie z zał. nr 7)	Właściciel lub użytkownik gruntu na podstawie umowy zawartej z organem sprawującym nadzór nad obszarem Natura 2000 albo na podstawie zobowiązania podjętego w związku z korzystaniem z programów wsparcia z tytułu obniżenia dochodowości, a w odniesieniu do gruntów stanowiących własność Skarbu Państwa lub własność jednostek samorządu terytorialnego, zarządca nieruchomości w związku z wykonywaniem obowiązków z zakresu ochrony środowiska na podstawie przepisów prawa albo w przypadku braku tych przepisów na podstawie porozumienia zawartego z organem sprawującym nadzór nad obszarem Natura 2000.
9.	1059 Modraszek telejus <i>Phengaris</i> <i>telejus</i>	<u>Obligatoryjne</u> Zachowanie siedliska gatunku poprzez ekstensywne użytkowanie kośne, kośno-pastwiskowe lub pastwiskowe	Areal siedlisk 6510 i 6410 w obszarze (zgodnie z zał. nr 7)	Właściciel lub użytkownik gruntu

10.		<p><u>Fakultatywne</u> Użytkowanie zgodne z wymogami odpowiedniego pakietu rolno-środowiskowo-klimatycznego w ramach obowiązującego PROW, ukierunkowanego na ochronę siedlisk przyrodniczych i siedlisk gatunków (optymalny termin koszenia to druga połowa września lub październik). Zadanie należy realizować corocznie.</p> <p>Działanie wspólne dla wszystkich przedmiotów ochrony.</p>	<p>Areał siedlisk 6510 i 6410 w obszarze (zgodnie z zał. nr 7)</p>	<p>Właściciel lub użytkownik gruntu na podstawie umowy zawartej z organem sprawującym nadzór nad obszarem Natura 2000 albo na podstawie zobowiązania podjętego w związku z korzystaniem z programów wsparcia z tytułu obniżenia dochodowości, a w odniesieniu do gruntów stanowiących własność Skarbu Państwa lub własność jednostek samorządu terytorialnego, zarządca nieruchomości w związku z wykonywaniem obowiązków z zakresu ochrony środowiska na podstawie przepisów prawa albo w przypadku braku tych przepisów na podstawie porozumienia zawartego z organem sprawującym nadzór nad obszarem Natura 2000.</p>
Dotyczące monitoringu stanu przedmiotów ochrony oraz realizacji celów działań ochronnych				
11.	6510 Niżowe i górskie, świeże łąki użytkowane ekstensywnie (<i>Arrhenatherion elatioris</i>)	Monitoring stanu ochrony z zastosowaniem metodyki monitoringu GIOŚ. (dwukrotnie: po 3 i 7 latach obowiązywania planu, w sezonie wegetacyjnym, przed pierwszym pokosem).	Wyznaczone stanowiska monitoringowe (zgodnie z zał. nr 7)	Sprawujący nadzór nad obszarem Natura 2000
12.	1060 Czerwończyk nieparek <i>Lycaena dispar</i>	Monitoring stanu ochrony z zastosowaniem metodyki monitoringu GIOŚ (jednоразowo pod koniec obowiązywania planu).	Stanowisko monitoringowe (obszar Natura 2000)	Sprawujący nadzór nad obszarem Natura 2000
13.	1061 Modraszek nausitous <i>Phengaris nausithous</i>	Monitoring stanu ochrony z zastosowaniem metodyki monitoringu GIOŚ (dwukrotnie w trakcie obowiązywania planu).	Wyznaczone stanowiska monitoringowe (zgodnie z zał. nr 7)	Sprawujący nadzór nad obszarem Natura 2000
14.	1059 Modraszek telejus <i>Phengaris telejus</i>	Monitoring stanu ochrony z zastosowaniem metodyki monitoringu GIOŚ (dwukrotnie w trakcie obowiązywania planu).	Wyznaczone stanowiska monitoringowe (zgodnie z zał. nr 7)	Sprawujący nadzór nad obszarem Natura 2000

**Załącznik nr 6
do zarządzenia
Regionalnego Dyrektora
Ochrony Środowiska w Rzeszowie**

Wskazania do zmian w istniejących dokumentach planistycznych dotyczące eliminacji lub ograniczenia zagrożeń wewnętrznych lub zewnętrznych, niezbędne dla utrzymania lub odtworzenia właściwego stanu ochrony siedlisk przyrodniczych oraz gatunków roślin i zwierząt oraz ich siedlisk, dla których ochrony wyznaczono obszar Natura 2000.

Lp.	Nazwa dokumentu	Wskazanie do zmiany
1.	Studium Uwarunkowań i Kierunków Zagospodarowania Przestrzennego Gminy Rymanów (uchwała Nr LV/554/14 Rady Miejskiej w Rymanowie z dnia 14 czerwca 2014r.)	Na gruntach ze zidentyfikowanymi siedliskami przyrodniczymi należy wprowadzić zapis o utrzymaniu dotychczasowego sposobu zagospodarowania. Zmiana użytkowania gruntów powinna być dopuszczalna jeżeli sprzyjać będzie zachowaniu siedlisk przyrodniczych i siedlisk gatunków lub jest wykonana w ramach planu zadań ochronnych.

Załącznik nr 7
do zarządzenia
Regionalnego Dyrektora
Ochrony Środowiska w Rzeszowie

Mapa rozmieszczenia siedlisk przyrodniczych (przedmiotów ochrony obszaru)

