

Załącznik nr 2 - Szczegółowy opis przedmiotu zamówienia

Nazwa zamówienia: Wykonanie badań gleby i ziemi na terenie obejmującym działki nr ewidencyjny: 229/2, 2408/1 obręb nr 004 Łukawiec, gmina Wielkie Oczy; 420/3, 420/5, 420/6, 420/7 obręb nr 0011 Pustynia, gmina Dębica; 226/1 obręb nr 212 Staroniwa, gmina Miasto Rzeszów

Zamówienie podzielone jest na trzy części:

CZĘŚĆ nr 1 - Wykonanie badań gleby i ziemi w celu potwierdzenia historycznego zanieczyszczenia powierzchni ziemi na terenie działek nr ewid. 229/2 oraz 2408/1 obręb 0004 w m. Łukawiec, gm. Wielkie Oczy.

CZĘŚĆ nr 2 – Wykonanie badań gleby i ziemi w celu potwierdzenia historycznego zanieczyszczenia powierzchni ziemi na terenie działek nr ewid. 420/3; 420/5; 420/6; 420/7, obręb 0011 w m. Pustynia, gmina Dębica, powiat dębicki, województwo podkarpackie.

CZĘŚĆ nr 3 - Wykonanie badań gleby i ziemi w celu potwierdzenia historycznego zanieczyszczenia powierzchni ziemi na terenie działek nr ewid. 226/1, obręb 212 Staroniwa w m. Rzeszów, gmina Miasto Rzeszów, województwo podkarpackie.

Wymagania względem wykonawcy usługi – dla wszystkich części zamówienia:

1. Wykonanie poboru i badań prób gleby/ziemi przez laboratorium, o którym mowa w art. 147a ust. 1 pkt 1 ustawy z dnia 27 kwietnia 2001 r. – Prawo ochrony środowiska (t.j. Dz. U. z 2020 r. poz. 1219).
2. Wykonanie poboru i badań prób gleby/ziemi w oparciu o referencyjne metodyki wykonywania badań właściwości oraz zanieczyszczenia gleby, o których mowa w § 11 rozporządzenia Ministra środowiska z dnia 1 września 2016 r. w sprawie sposobu prowadzenia oceny zanieczyszczenia powierzchni ziemi (Dz. U. z 2016 r., poz. 1395).
3. Załączenie do dokumentacji Zakresu Akredytacji Laboratorium Badawczego, potwierdzającego wypełnienie ww. zobowiązań.

1. **CZĘŚĆ nr 1 - Wykonanie badań gleby i ziemi w celu potwierdzenia historycznego zanieczyszczenia powierzchni ziemi na terenie działek nr ewid. 229/2 oraz 2408/1 obręb 0004 w m. Łukawiec, gm. Wielkie Oczy.**

1) Szczegółowy opis przedmiotu zamówienia:

- a) identyfikacja terenu zanieczyszczonego, obejmująca zebranie informacji koniecznych do wykonania badań wstępnych,
- b) badania wstępne,

- c) dokumentacja z badań wstępnych, o których mowa w § 9 rozporządzenia Ministra Środowiska z dnia 1 września 2016 r. w sprawie sposobu prowadzenia oceny zanieczyszczenia powierzchni ziemi (Dz. U. z 2016 r., poz. 1395),
- d) w przypadku potwierdzenia zanieczyszczenia na etapie badań wstępnych - przeprowadzenie badań szczegółowych i sporządzenie dokumentacji, o której mowa w § 10 ww. rozporządzenia.
- 2) Pobór prób gleby i ziemi należy wykonać dla głębokości 0-0,25 m p.p.t. oraz dla głębokości 0,25 – maksymalnie do 2 m p.p.t.,
- 3) W celu wykonania badań wstępnych na terenie działki nr ewid. **229/2** należy wyznaczyć 3 sekcje o powierzchni nie większej niż 0,1 ha. Dla każdej z sekcji należy pobrać po 1 próbce zbiorczej (złożonej z przynajmniej 15 próbek pojedynczych) gleby z głębokości 0-0,25 m p.p.t.
Dla głębokości przekraczającej 0,25 m p.p.t. należy pobrać 3 próbki pojedyncze gleby/ziemi z przedziału głębokości 0,25 - 1 m p.p.t. (po 1 próbce z sekcji) i 3 próbki pojedyncze gleby/ziemi z głębokości przekraczającej 1 m p.p.t. - do głębokości 2 m p.p.t. (po 1 próbce z sekcji). W co najmniej 6 próbkach pojedynczych pobranych z głębokości przekraczającej 0,25 m p.p.t. należy przeprowadzić badania wodoprzepuszczalności gleby/ziemi.
- 4) W przypadku potwierdzenia zanieczyszczenia na etapie badań wstępnych, w zależności od ustalonej głębokości zalegającego zanieczyszczenia – w celu wykonania badań szczegółowych należy pobrać 3 próbki pojedyncze z głębokości 0-0,25 m p.p.t. i/lub 3 próbki pojedyncze gleby/ziemi z przedziału głębokości 0,25 - 1 m p.p.t. i/lub 3 próbki pojedyncze gleby/ziemi z głębokości przekraczającej 1 m p.p.t. - do głębokości 2 m p.p.t.
- 5) W celu wykonania badań wstępnych na terenie działki nr ewid. **2408/1** należy wyznaczyć 3 sekcje o powierzchni nie większej niż 0,1 ha. Dla każdej z sekcji należy pobrać po 1 próbce zbiorczej (złożonej z przynajmniej 15 próbek pojedynczych) gleby z głębokości 0-0,25 m p.p.t. Dla głębokości przekraczającej 0,25 m p.p.t. należy pobrać 3 próbki pojedyncze gleby/ziemi z przedziału głębokości 0,25 - 1 m p.p.t. (po 1 próbce z sekcji) i 3 pojedyncze próbki gleby/ziemi z głębokości przekraczającej 1 m p.p.t. – do głębokości 2 m p.p.t. (po 1 próbce z sekcji). W 6 próbkach pojedynczych pobranych z głębokości przekraczającej 0,25 m p.p.t. należy przeprowadzić badania wodoprzepuszczalności gleby/ziemi.
- 6) W przypadku potwierdzenia zanieczyszczenia na etapie badań wstępnych, w zależności od ustalonej głębokości zalegającego zanieczyszczenia – w celu wykonania badań szczegółowych należy pobrać 3 próby pojedyncze z głębokości 0-0,25 m p.p.t. i/lub 3 próbki pojedyncze gleby/ziemi z przedziału głębokości 0,25 - 1 m p.p.t. i/lub 3 próby pojedyncze próbki gleby/ziemi z głębokości przekraczającej 1 m p.p.t. - do głębokości 2 m p.p.t.
- 7) Zakres badań wstępnych gleby/ziemi terenu działek nr 229/2 oraz 2408/1 w m. Łukawiec będzie obejmował: zawartość w glebie lub ziemi substancji powodujących ryzyko, szczególnie istotnych dla ochrony powierzchni ziemi, tj.: suma węglowodorów C6-C12, składników frakcji benzyn; suma węglowodorów C12-C35, składników frakcji oleju; węglowodory aromatyczne: benzen, etylobenzen, toluen, ksylen, styren; wielopierścieniowe węglowodory aromatyczne: naftalen, antracen, chryzen, benzo(a)antracen, dibenzo(a,h)antracen, benzo(a)piren, benzo(b)fluoranten, benzo(k)fluoranten, benzo(ghi)perylene, indeno(1,2,3,-c,d)piren; fenol.
- 8) W przypadku potwierdzenia na etapie badań wstępnych zanieczyszczenia powierzchni ziemi, zakres badań szczegółowych obejmie substancje powodujące ryzyko szczególnie istotne dla ochrony powierzchni ziemi, których występowanie zostało potwierdzone w

badaniach wstępnych, przeprowadzonych ze względu na zawartość: suma węglowodorów C6-C12, składników frakcji benzyn; suma węglowodorów C12-C35, składników frakcji oleju; węglowodory aromatyczne: benzen, etylobenzen, toluen, ksylen, styren; wielopierścieniowe węglowodory aromatyczne: naftalen, antracen, chryzen, benzo(a)antracen, dibenzo(a,h)antracen, benzo(a)piren, benzo(b)fluoranten, benzo(k)fluoranten, benzo(ghi)perylene, indeno(1,2,3,-c,d)piren; fenol oraz właściwości gleby/ziemi (wartość pH_{KCl}), skład granulometryczny, zawartość węgla organicznego, wodoprzepuszczalność gleby i ziemi).

9) W celu realizacji usługi tut. Organ przekaże niezbędne informacje, materiały i dokumentację zgromadzone w toku prowadzonego postępowania:

- a) dokumentację zgromadzoną na etapie postępowania w sprawie dokonania do rejestru historycznych zanieczyszczeń powierzchni ziemi wpisu o potencjalnym zanieczyszczeniu powierzchni ziemi terenu działki o nr ewid. 2408/1 zlokalizowanej w m. Łukawiec, gm. Wielkie Oczy, powiat lubaczowski,
- b) dokumentację zgromadzoną na etapie postępowania w sprawie dokonania do rejestru historycznych zanieczyszczeń powierzchni ziemi wpisu o potencjalnym zanieczyszczeniu powierzchni ziemi terenu działki o nr ewid. 229/2 zlokalizowanej w m. Łukawiec, gm. Wielkie Oczy, powiat lubaczowski.

10) Tereny objęte badaniami:

- a) Zgodnie z ewidencją gruntów i budynków, teren działki o nr ewid. 229/2 w m. Łukawiec zaliczono do gruntów rolnych zabudowanych, oznaczonych symbolem Br-Ps III, czyli do gruntów grupy I, na podstawie § 3 ust. 3 pkt 1 lit. d ww. rozporządzenia w sprawie sposobu prowadzenia oceny zanieczyszczenia powierzchni ziemi. Powierzchni działki wynosi 0,5394 ha. Na terenie działki znajdowała się baza SKR ze stacją paliw, a obecnie nie jest prowadzona działalność gospodarcza.
- b) Zgodnie z ewidencją gruntów i budynków, teren działki o nr ewid. 2408/1 w m. Łukawiec zaliczono do innych terenów zabudowanych, oznaczonych symbolem Bi, czyli do gruntów grupy I, na podstawie § 3 ust. 3 pkt 1 lit. b ww. rozporządzenia. Powierzchnia działki wynosi 0,1721 ha. Na terenie działki znajdowała się stacja paliw, a obecnie nie jest prowadzona działalność gospodarcza.

11) Przedmiot zamówienia obejmuje:

- a) opracowania tekstowe – 3 egzemplarze
- b) opracowanie w wersji elektronicznej (CD) – 3 egzemplarze

12) Termin wykonania zamówienia: 30 października 2020 r.



Działka nr 229/2



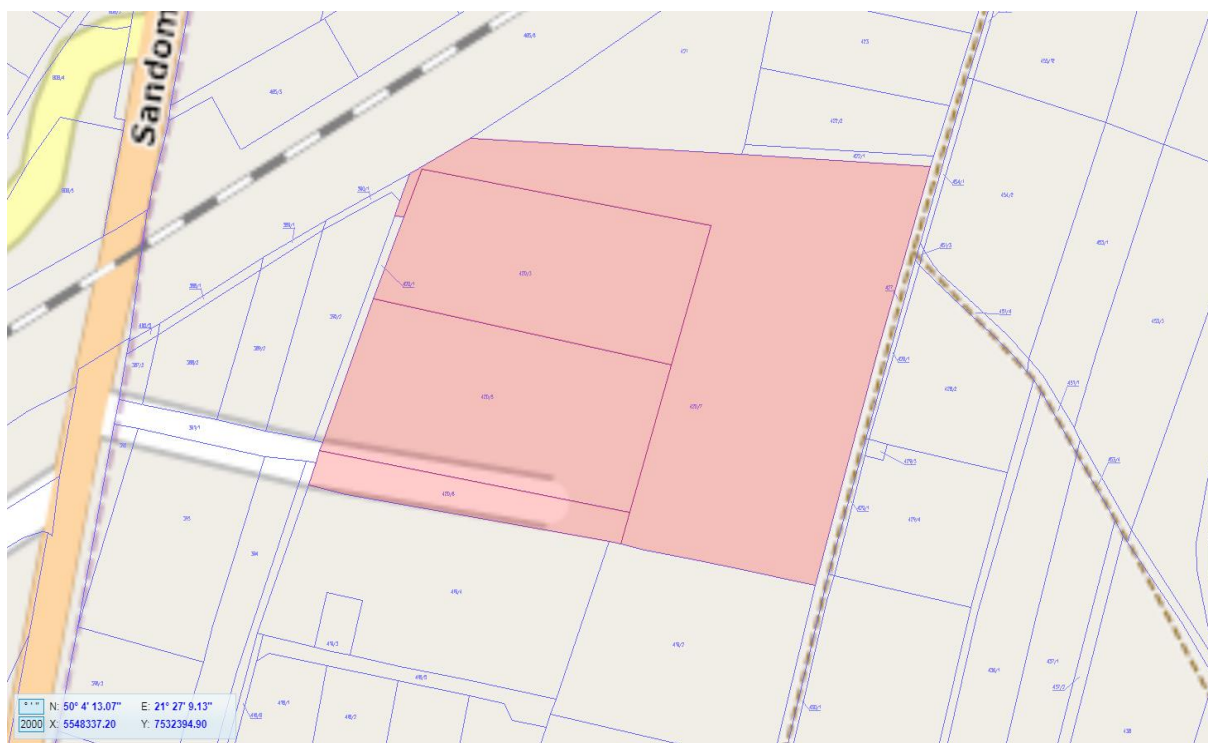
Działka nr 2408/1

2. CZĘŚĆ nr 2 – Wykonanie badań gleby i ziemi w celu potwierdzenia historycznego zanieczyszczenia powierzchni ziemi na terenie działek nr ewid. 420/3; 420/5; 420/6; 420/7, obręb 0011 w m. Pustynia, gmina Dębica, powiat dębicki, województwo podkarpackie.

- 1) Szczegółowy opis przedmiotu zamówienia:
 - a) identyfikacja terenu zanieczyszczonego, obejmująca zebranie informacji koniecznych do wykonania badań wstępnych,
 - b) badania wstępne,
 - c) dokumentacja z badań wstępnych, o których mowa w § 9 rozporządzenia Ministra Środowiska z dnia 1 września 2016 r. w sprawie sposobu prowadzenia oceny zanieczyszczenia powierzchni ziemi (Dz. U. z 2016 r., poz. 1395),
 - d) w przypadku potwierdzenia zanieczyszczenia na etapie badań wstępnych należy wykonać identyfikację terenu zanieczyszczonego, przeprowadzenie badań szczegółowych i sporządzenie dokumentacji, o której mowa w § 10 ww. rozporządzenia.
- 2) Pobór prób gleby i ziemi należy wykonać dla głębokości 0-0,25 m p.p.t. oraz dla głębokości 0,25 – maksymalnie do 4 m p.p.t.
- 3) W celu wykonania badań wstępnych na terenie działek nr ewid. 420/3, 420/5, 420/6, 420/7 należy wyznaczyć 10 sekcji o powierzchni nie większej niż 0,5 ha. Dla każdej z sekcji należy pobrać po 1 próbkę zbiorczą (złożonej z przynajmniej 15 próbek pojedynczych) gleby z głębokości 0 - 0,25 m p.p.t. Dla głębokości przekraczającej 0,25 m p.p.t. należy pobrać 10 pojedynczych próbek gleby/ziemi z przedziału głębokości 0,25 – 1 m p.p.t. (po 1 próbce z sekcji) i 8 próbek pojedynczych gleby/ziemi z głębokości przekraczającej 1 m p.p.t. – do głębokości 4 m p.p.t. W 6 próbkach pojedynczych pobranych z głębokości przekraczającej 0,25 m p.p.t. należy przeprowadzić badania wodoprzepuszczalności gleby/ziemi.
- 4) W przypadku potwierdzenia zanieczyszczenia na etapie badań wstępnych, w zależności od ustalonej głębokości zalegającego zanieczyszczenia – w celu wykonania badań szczegółowych należy pobrać 10 próbek pojedynczych gleby z głębokości 0 - 0,25 m p.p.t. i/lub 10 próbek pojedynczych gleby/ziemi z przedziału głębokości 0,25 – 1 m p.p.t. i/lub 8 próbek pojedynczych gleby/ziemi z głębokości przekraczającej 1 m p.p.t. – do głębokości 4 m p.p.t.
- 5) Zakres badań wstępnych gleby/ziemi terenu działek nr ewid. 420/3, 420/5, 420/6, 420/7 w m. Pustynia, gm. Dębica będzie obejmował: zawartość w glebie lub ziemi substancji powodujących ryzyko, szczególnie istotnych dla ochrony powierzchni ziemi, tj.: suma węglowodorów C6-C12, składników frakcji benzyn; suma węglowodorów C12-C35, składników frakcji oleju; węglowodory aromatyczne: benzen, etylobenzen, toluen, ksylen, styren; wielopierścieniowe węglowodory aromatyczne: naftalen, antracen, chryzen, benzo(a)antracen, dibenzo(a,h)antracen, benzo(a)piren, benzo(b)fluoranten, benzo(k)fluoranten, benzo(ghi)perylene, indeno(1,2,3,-c,d)piren; fenol.
- 6) W przypadku potwierdzenia na etapie badań wstępnych zanieczyszczenia powierzchni ziemi zakres badań szczegółowych obejmie substancje powodujące ryzyko szczególnie istotne dla ochrony powierzchni ziemi, których występowanie zostało potwierdzone w badaniach wstępnych, przeprowadzonych ze względu na zawartość: suma węglowodorów C6-C12, składników frakcji benzyn; suma węglowodorów C12-C35, składników frakcji oleju; węglowodory aromatyczne: benzen, etylobenzen, toluen, ksylen, styren; wielopierścieniowe węglowodory aromatyczne: naftalen, antracen, chryzen, benzo(a)antracen, dibenzo(a,h)antracen, benzo(a)piren, benzo(b)fluoranten, benzo(k)fluoranten, benzo(ghi)perylene, indeno(1,2,3,-c,d)piren; fenol oraz właściwości

gleby/ziemi (wartość pH_{KCl}), skład granulometryczny, zawartość węgla organicznego, wodoprzepuszczalność gleby i ziemi).

- 7) W celu realizacji usługi tut. Organ przekaże niezbędne informacje, materiały i dokumentację zgromadzone w toku prowadzonego postępowania tj. dokumentację zgromadzoną na etapie postępowania w sprawie dokonania do rejestru historycznych zanieczyszczeń powierzchni ziemi wpisu o potencjalnym historycznym zanieczyszczeniu powierzchni ziemi terenu działek o nr ewid.: 420/3, 420/5, 420/6, 420/7, położonych w m. Pustynia (obwód 0011), gm. Dębica.
- 8) Teren objęty badaniami: Zgodnie z ewidencją gruntów i budynków, tereny działek o nr ewid. 420/3; 420/5; 420/6; 420/7 w m. Pustynia zaliczono do innych terenów zabudowanych, oznaczonych symbolem Bi, czyli do gruntów grupy I, na podstawie § 3 ust. 3 pkt 1 lit. b ww. rozporządzenia. Łączna powierzchnia działek wynosi 2,4366 ha (420/3 – 0,5134 ha; 420/5 – 0,5915 ha; 420/6 – 0,1357 ha; 420/7 – 1,1960 ha). Na terenie działki znajdował się skład paliw płynnych (Zakład Gospodarki Produktami Naftowymi CPN), a obecnie prowadzony jest handel i skup złomu stalowego i metali kolorowych.
- 9) Przedmiot zamówienia obejmuje:
 - a) opracowania tekstowe – 3 egzemplarze,
 - b) opracowanie w wersji elektronicznej (CD) – 3 egzemplarze
- 10) Termin wykonania zamówienia: 30 października 2020 r.



3. CZĘŚĆ nr 3 - Wykonanie badań gleby i ziemi w celu potwierdzenia historycznego zanieczyszczenia powierzchni ziemi na terenie działek nr ewid. 226/1, obręb 212 Staroniwa w m. Rzeszów, gmina Miasto Rzeszów, województwo podkarpackie.

1) Szczegółowy opis przedmiotu zamówienia:

- a) identyfikacja terenu zanieczyszczonego, obejmująca zebranie informacji koniecznych do wykonania badań wstępnych,
 - b) badania wstępne,
 - c) dokumentacja z badań wstępnych, o których mowa w § 9 rozporządzenia Ministra Środowiska z dnia 1 września 2016 r. w sprawie sposobu prowadzenia oceny zanieczyszczenia powierzchni ziemi (Dz. U. z 2016 r., poz. 1395),
 - d) w przypadku potwierdzenia zanieczyszczenia na etapie badań wstępnych należy wykonać identyfikację terenu zanieczyszczonego, przeprowadzenie badań szczegółowych i sporządzenie dokumentacji, o której mowa w § 10 ww. rozporządzenia.
- 2) Pobór prób gleby i ziemi należy wykonać dla głębokości 0-0,25 m p.p.t. oraz dla głębokości 0,25 - maksymalnie do 2 m p.p.t.
- 3) W celu wykonania badań wstępnych na terenie działki nr ewid. 226/1 należy wyznaczyć 3 sekcje o powierzchni nie większej niż 0,1 ha. Dla każdej z sekcji należy pobrać po 1 próbce zbiorczej (złożonej z przynajmniej 15 próbek pojedynczych) gleby z głębokości 0-0,25 m p.p.t.
- 4) Dla głębokości przekraczającej 0,25 m p.p.t. należy pobrać 3 pojedyncze próbki gleby/ziemi z przedziału głębokości 0,25 - 1 m p.p.t. (po 1 próbce z sekcji) i 3 pojedyncze próbki gleby/ziemi z głębokości przekraczającej 1 m p.p.t. - do głębokości 2 m p.p.t. (po 1 próbce z sekcji). W 6 próbkach pojedynczych pobranych z głębokości przekraczającej 0,25 m p.p.t. należy przeprowadzić badania wodoprzepuszczalności gleby/ziemi.
- 5) W przypadku potwierdzenia zanieczyszczenia na etapie badań wstępnych, w zależności od ustalonej głębokości zalegającego zanieczyszczenia – w celu wykonania badań szczegółowych należy pobrać 3 próbki pojedyncze z głębokości 0-0,25 m p.p.t. i/lub 3 próbki pojedyncze gleby/ziemi z przedziału głębokości 0,25 – 1 m p.p.t. i/lub 3 próbki pojedyncze gleby/ziemi z głębokości przekraczającej 1 m p.p.t. – do głębokości 2 m p.p.t.
- 6) Zakres badań wstępnych gleby/ziemi terenu działki nr 226/1 w m. Rzeszów będzie obejmował:
- a) metale i metaloid: arsen, bar, chrom, cyna, cynk, kadm, kobalt, miedź, molibden, nikiel, ołów, rtęć;
 - b) suma węglowodorów C6-C12, składników frakcji benzyn;
 - c) suma węglowodorów C12-C35, składników frakcji oleju;
 - d) węglowodory aromatyczne: benzen, etylobenzen, toluen, ksylen, styren;
 - e) wielopierścieniowe węglowodory aromatyczne: naftalen, antracen, chryzen, benzo(a)antracen, dibenzo(a,h)antracen, benzo(a)piren, benzo(b)fluoranten, benzo(k)fluoranten, benzo(ghi)perylene, indeno(1,2,3,-c,d)piren;
 - f) fenol.
- 7) W przypadku potwierdzenia na etapie badań wstępnych zanieczyszczenia powierzchni ziemi zakres badań szczegółowych obejmie substancje powodujące ryzyko szczególnie istotne dla ochrony powierzchni ziemi, których występowanie zostało potwierdzone w badaniach wstępnych, przeprowadzonych ze względu na zawartość: metale i metaloid: arsen, bar, chrom, cyna, cynk, kadm, kobalt, miedź, molibden, nikiel, ołów, rtęć, suma węglowodorów C6-C12, składników frakcji benzyn, suma węglowodorów C12-C35,

składników frakcji oleju, węglowodory aromatyczne: benzen, etylobenzen, toluen, ksylen, styren, wielopierścieniowe węglowodory aromatyczne: naftalen, antracen, chryzen, benzo(a)antracen, dibenzo(a,h)antracen, benzo(a)piren, benzo(b)fluoranten, benzo(k)fluoranten, benzo(ghi)perylene, indeno(1,2,3,-c,d)piren, fenol oraz właściwości gleby/ziemi (wartość pH_{KCl}), skład granulometryczny, zawartość węgla organicznego, wodoprzepuszczalność gleby i ziemi).

- 8) W celu realizacji usługi tutaj. Organ przekaze niezbędne informacje, materiały i dokumentacje zgromadzone w toku prowadzonego postępowania: dokumentacje zgromadzoną na etapie postępowania w sprawie dokonania do rejestru historycznych zanieczyszczeń powierzchni ziemi wpisu o potencjalnym historycznym zanieczyszczeniu powierzchni ziemi terenu działki o nr ewid.: 226/1, obręb. 0212 Staroniwa, położonej w gm. Miasto Rzeszów.
- 9) Teren objęty badaniami: Zgodnie z obowiązującymi miejscowymi planami zagospodarowania przestrzennego, część terenu działki o nr ewid. 226/1 w m. Rzeszów, oznaczono symbolami: ZP – tereny zieleni urządzonej i U – tereny zabudowy usługowej, czyli należy zaliczyć go do gruntów grupy I, na podstawie § 3 ust. 4 pkt 1 lit. c i lit. h ww. rozporządzenia oraz część terenu działki oznaczono symbolem KDL – teren drogi publicznej, czyli należy zaliczyć go do gruntów grupy IV, na podstawie § 3 ust. 4 pkt 4 lit. c ww. rozporządzenia. Północną część działki, dla której brak obecnie obowiązującego miejscowego planu zagospodarowania przestrzennego, należy zaliczyć do gruntów grupy II, na podstawie § 3 ust. 3 pkt 2 lit. c ww. rozporządzenia – zgodnie z ewidencją gruntów i budynków, teren działki zaliczono do łąk trwałych, oznaczonych symbolem ŁII i ŁIII. Powierzchnia działki wynosi 0,2924 ha. W rejonie działki prowadzone było poszukiwanie oraz rozpoznawanie złóż metodą otworów wiertniczych (otwory wiertnicze wykonane w latach 70-tych ubiegłego wieku, znajdują się na działce sąsiedniej), a obecnie nie jest prowadzona działalność gospodarcza (działka użytkowana jako łąka).
- 10) Przedmiot zamówienia obejmuje:
 - a) opracowania tekstowe – 3 egzemplarze,
 - b) opracowanie w wersji elektronicznej (CD) – 3 egzemplarze.
- 11) Termin wykonania usługi: 30 października 2020 r.

